

CIRCONSCRIPTION HISTORIQUE  
 DE BRETAGNE

BORDEREAU RECAPITULATIF

Date d'envoi... 27.5.83

RAPPORT DE SAUVETAGE

<u>LOCALISATION</u>	Département.....	Ille-et-Vilaine
	Commune.....	LANGON
	Lieudit : du cadastre.....	Chapelle Ste Agathe
	I.G.N.....	
	local.....	
	Cadastre..... 1980	AB 81
	Coordonnées Lambert.....	Ax 286,100    Ay 2310,690    Alt.
		Bx                    By
<u>DATES</u>	Autorisation (n°, date).....	N° 14 du 21 mai 1982
	Intervention (début et fin).....	24 au 28 mai 1983
	Années antérieures d'intervention.....	-
<u>INTERVENTION</u>	Responsable.....	D.A.H.B.
	Motif d'intervention.....	Travaux drainage
	Surface fouillée.....	100 m2
	Estimation de l'étendue du gisement...	250 m2
<u>LITE</u>	Nature du gisement.....	Thermes
	Nature des découvertes effectuées.....	sol antique de l'édifice remblais XVIIIe s. contenant des fragments de sarcophage mérovingien
	Périodes chronologiques.....	IVe-XVIIIe s.
<u>BSERVATIONS</u>		
<u>ONTENU DU</u>	Rapport scientifique.....	1
<u>SSIER</u>	Plans et coupes.....	3
	Planches et dessins.....	
	Photographies légendées.....	6

765

## LANGON (Ille-et-Vilaine)

La chapelle de Sainte-Agathe en LANGON est célèbre dans l'archéologie bretonne pour deux raisons :

- Il s'agit d'un bâtiment gallo-romain tardif encore debout ;
- Elle contient encore en place dans une abside, une fresque gallo-romaine représentant une femme nageant parmi des poissons et des algues.

La Conservation Régionale des Bâtiments de France a été obligée d'intervenir pour vider l'intérieur de l'édifice et le drainer, et pour consolider la fresque. En effet la place autour de la chapelle a été entièrement goudronnée. Cela provoque par capillarité des infiltrations d'eau dans l'édifice.

D'autre part une circulation intense (en grande partie des poids lourds) provoque des vibrations qui ébranlent le support antique de la fresque qui se lézarde et s'effrite.

La direction des Antiquités historiques a été chargée d'effectuer une fouille de sauvetage du 24 au 28 mai 1982, dans la chapelle afin de chercher la destination d'origine du bâtiment. Deux sondages ont été effectués dans l'édifice. Le premier a eu lieu dans l'abside où se trouve la fresque, le second dans la moitié ouest de la nef.

### Localisation

Département : Ille-et-Vilaine

Commune : LANGON

Lieu-dit : Chapelle Sainte Agathe

Cadastre : AB 81

Coordonnées Lambert : Zone II étendue

x = 286,100

Y = 2310,690

N° site : 35 2 25 145 004

### Le sondage I

La nef et le chœur sont séparés par un arc en briques de plein cintre qui repose sur deux contreforts carrés. Le sondage a porté sur toute l'abside jusqu'à l'aplomb de la face Est des deux contreforts.

L'ensemble du sondage n'a livré aucun élément d'époque gallo-romaine. Le seul élément nouveau que nous ayons est le sol de mortier de chaux d'époque gallo-romaine dans l'angle de l'abside et du contrefort nord à 0,75 m sous le niveau du sol actuel et un enduit sur la base du mur. A - 1 m, nous trouvons partout le même niveau de schiste naturel. Dans l'ensemble du sondage on a trouvé depuis la surface du sol quatre couches successives.

- la première est un sol en terre noire, très tassé, d'époque moderne (épaisseur variant de 0,08 à 0,10 m) ;
- la seconde est une couche de sable jaune (épaisseur 0,06 m) qui s'amenuise vers l'ouest (époque moderne) ;
- la troisième est une couche d'ardoise (épaisseur 0,05 m) que l'on trouve partout et qui correspond à la dernière restauration de toiture des Monuments historiques.
- la quatrième est un remblai hétérogène contenant de la terre noire, des morceaux de sarcophages en calcaire coquiller, des ardoises, des morceaux de chaux, des morceaux de tuiles faitières incisées en dent de scie et des os humains épars.

Les éléments de tuiles faitières permettent de se faire une idée du faîtage existant durant ces siècles. Le faîte de la toiture était couronné de tuiles donnant l'illusion des lignolets traditionnels qui étaient visibles sur les habitats civils des alentours.

A l'ouest on remarque qu'une maçonnerie fut construite au moyen âge sous l'arc triomphal séparant le chœur de la nef.

### Le sondage II

La moitié est de la nef a été entièrement fouillée excepté un rectangle où se trouvaient en exposition, deux sarcophages. Ce sondage a mis en évidence le long des murs des maçonneries de schiste liés avec un mortier de chaux de qualité différente de celle de la maçonnerie romaine. Ces maçonneries constituent une sorte de "banquette" que l'on rencontre le long des murs Nord, Sud et Ouest de la nef. Ils s'arrêtent à 0,60 m de profondeur et dépassent à l'intérieur de l'édifice de 0,40 m au Nord, 0,30 m au Sud et 0,30 et 0,50 m à l'Ouest.

L'ensemble du sondage était bouché par un remplissage comportant un mélange en vrac de terre brun-noir, de morceaux de calcaire coquiller, de fragments de squelettes et de statue en calcaire de facture médiévale tardive. Au fond du sondage, sur le schistes naturel ont été relevées les empreintes du bois d'un sarcophage et des fragments d'os du squelette. Parmi d'autres éléments recueillis, on note une coquille saint-Jacques percée de deux trous ayant appartenu à un pèlerin de Saint-Jacques de Compostelle et des fragments de cuir de chaussures.

### Conclusion

L'ensemble des travaux effectués dans la chapelle Sainte-Agathe nous montre que l'intérieur de l'édifice a été entièrement vidé de son contenu à une époque récente, vraisemblablement au moment de la désaffectation de l'édifice comme lieu de culte à la Révolution. Dans la partie Est de l'abside, le sol gallo-romain de l'édifice a été retrouvé 0,75 m plus bas que le sol actuel, permettant de se faire une parfaite idée des proportions intérieures de l'édifice.

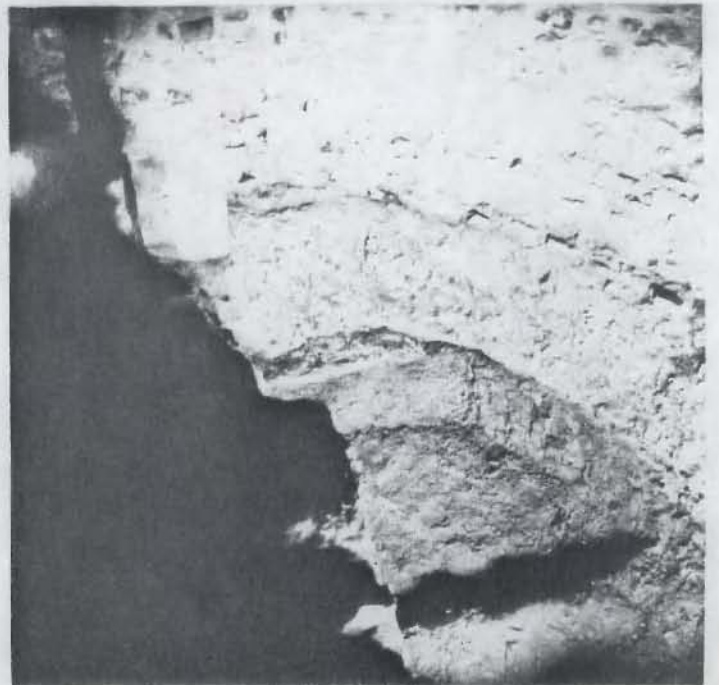
Pour ce qui est de la destination de l'édifice, aucun élément nouveau n'a été découvert. Cependant l'étude des fresques gallo-romaines en Bretagne a montré que le type de décors que l'on trouve ici se rencontre en principe dans des bâtiments thermaux et plus particulièrement dans les piscines. Il semble donc logique de rattacher la chapelle de Sainte Agathe à un bâtiment thermal gallo-romain.

Vue d'ensemble  
du sondage  
de l'alvide



Sarcophages broyés en  
vrac dans la moitié  
Nord de l'alvide.  
(sarcophages en calcaire coquille)

Vue de la Moitié  
Nord de l'alvide -  
On remarque le mor-  
ceau de sol encore en  
place dans l'angle  
de l'alvide et du  
contrefort



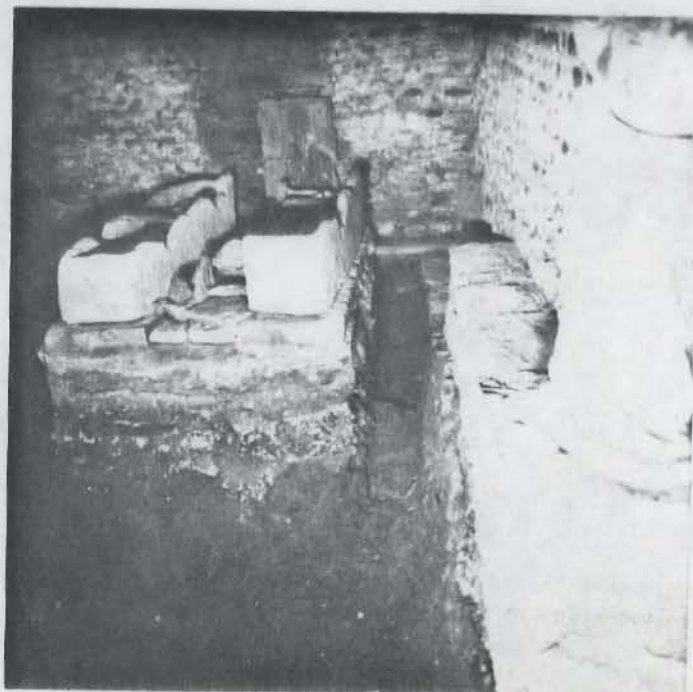
Vue du Sondage  
dans la moitié Ouest  
de la Nef.

(du centre sur la  
Berme les sarcophages  
découverts sur la place  
autour de la chapelle)

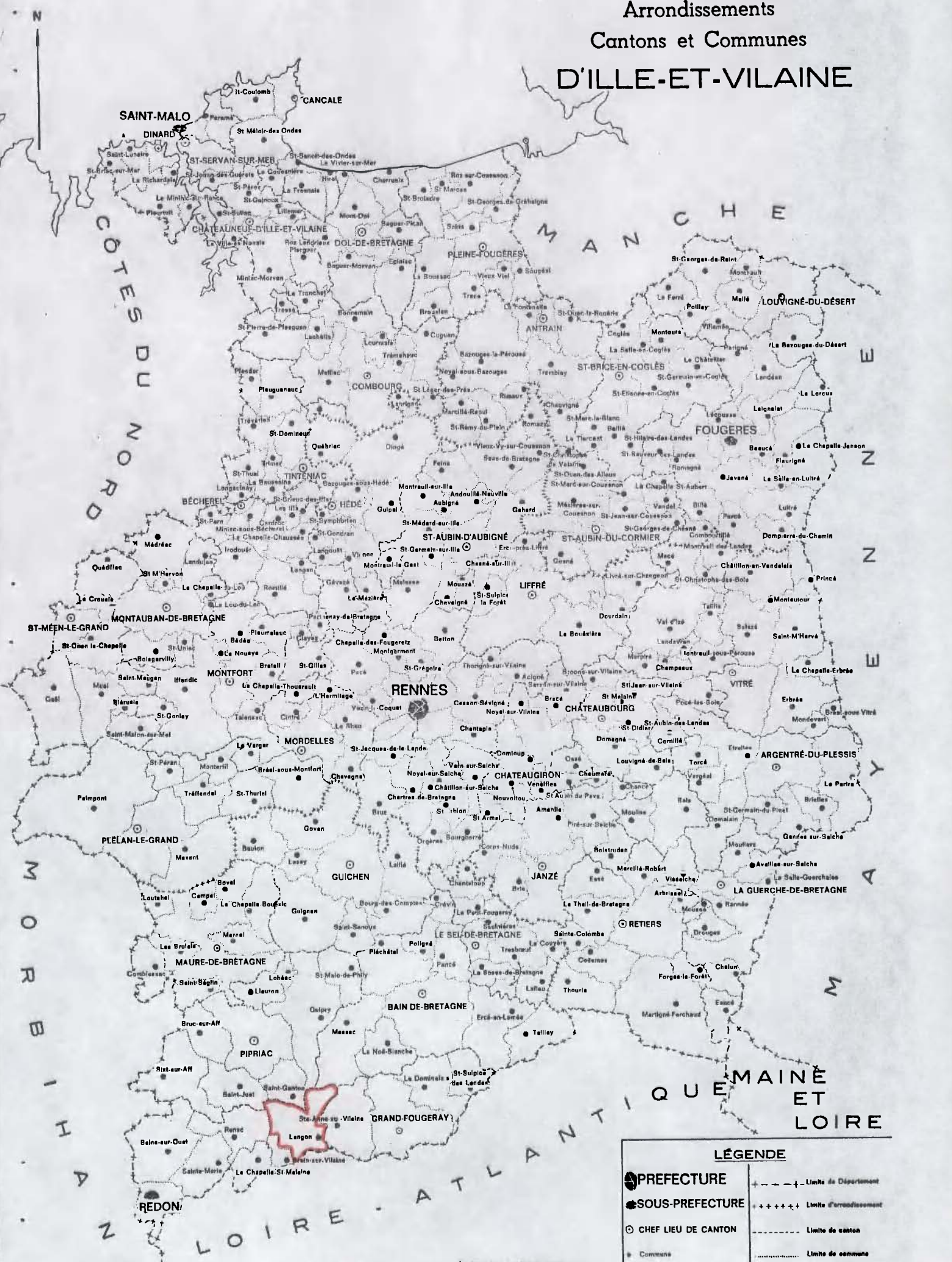


Moitié Sud - du  
Sondage

Moitié Nord du  
Sondage.



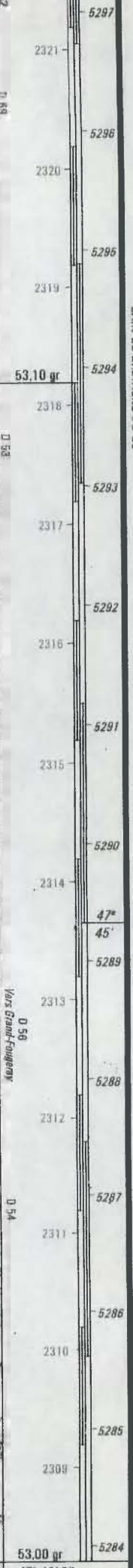
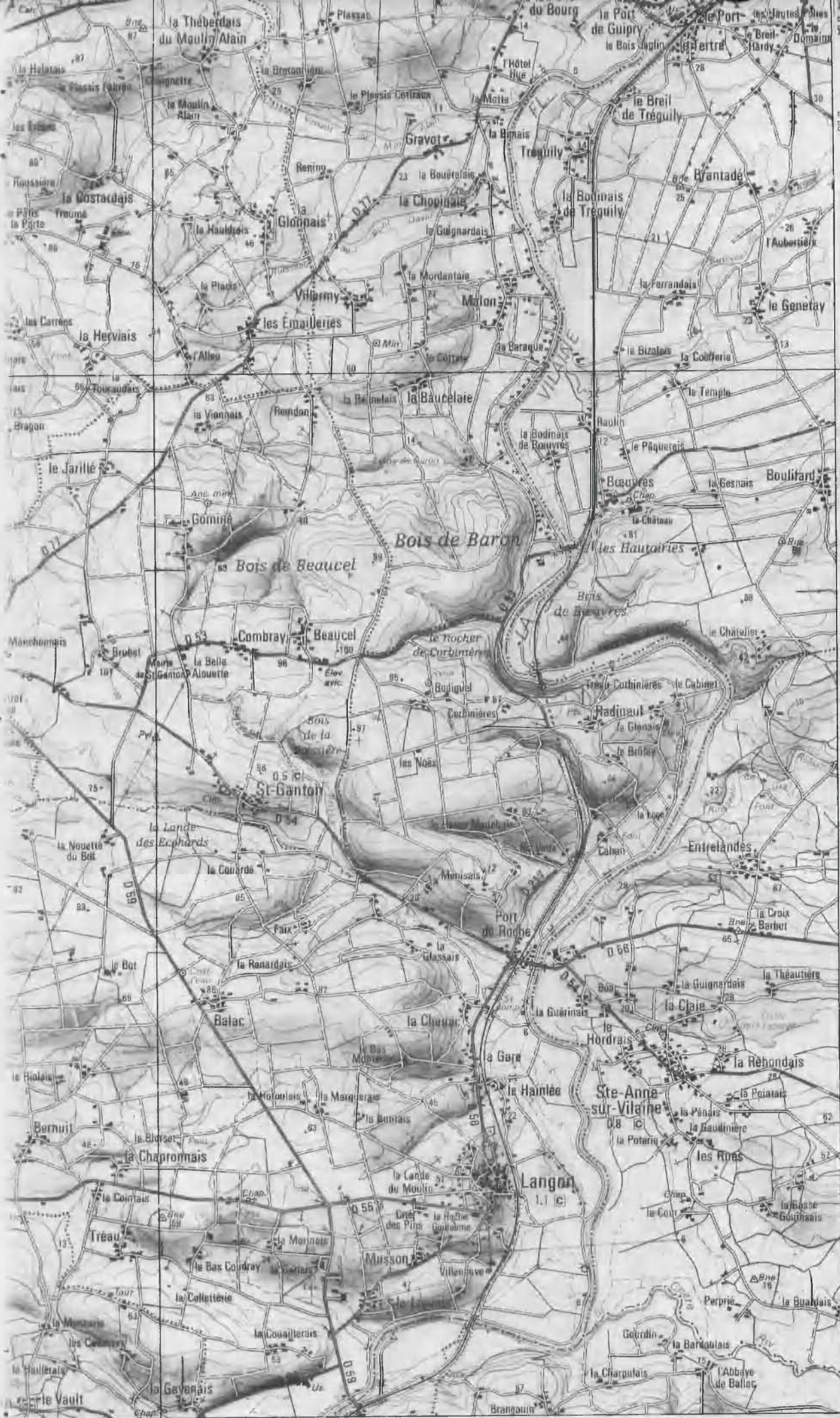
# Arrondissements Cantons et Communes D'ILLE-ET-VILAINE



**LÉGENDE**

- PREFECTURE
- SOUS-PREFECTURE
- CHEF LIEU DE CANTON
- Commune
- Limite de Département
- Limite d'arrondissement
- Limite de canton
- Limite de commune

Échelle 1/500.000 env.

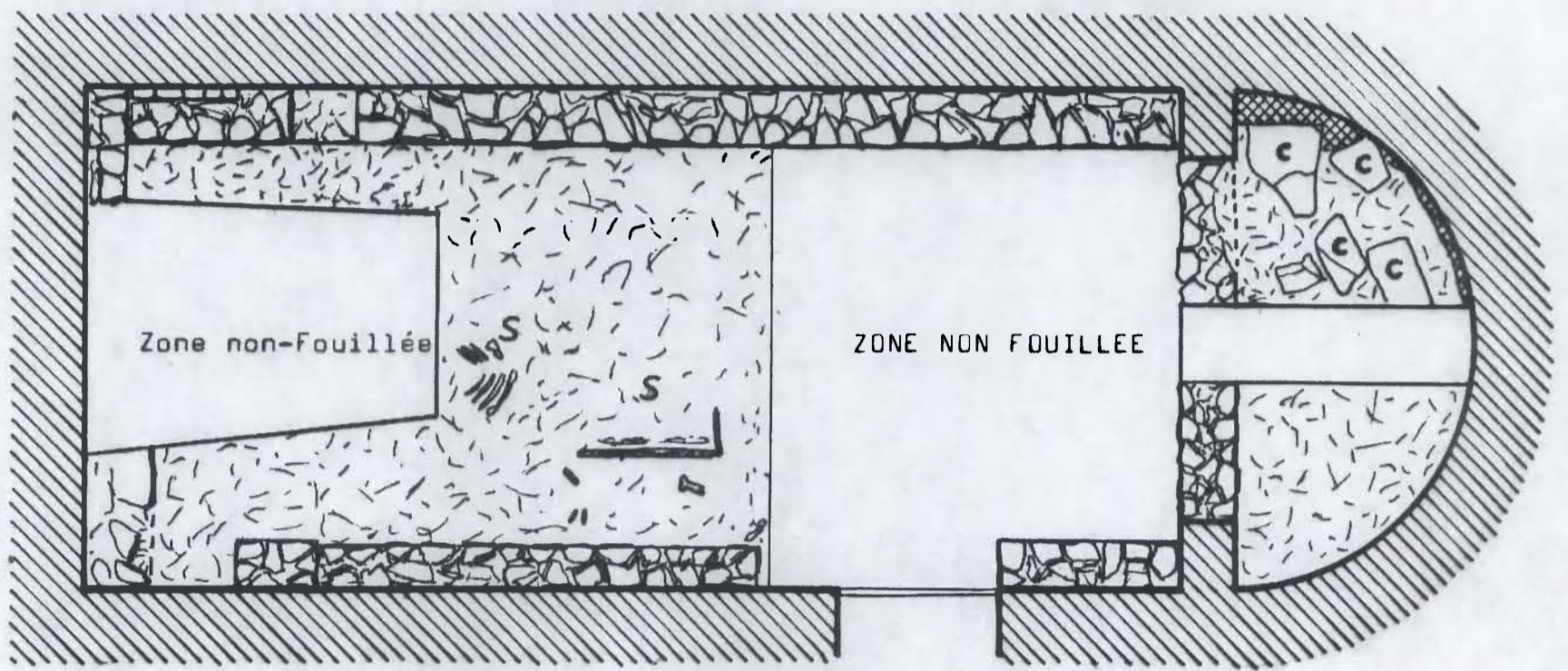


47° 42' 3"  
1° 48' 8"  
NOZAY 12-21

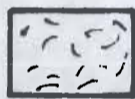


LANGON 35

chapelle Sainte-Agathe



MUR



SCHISTE

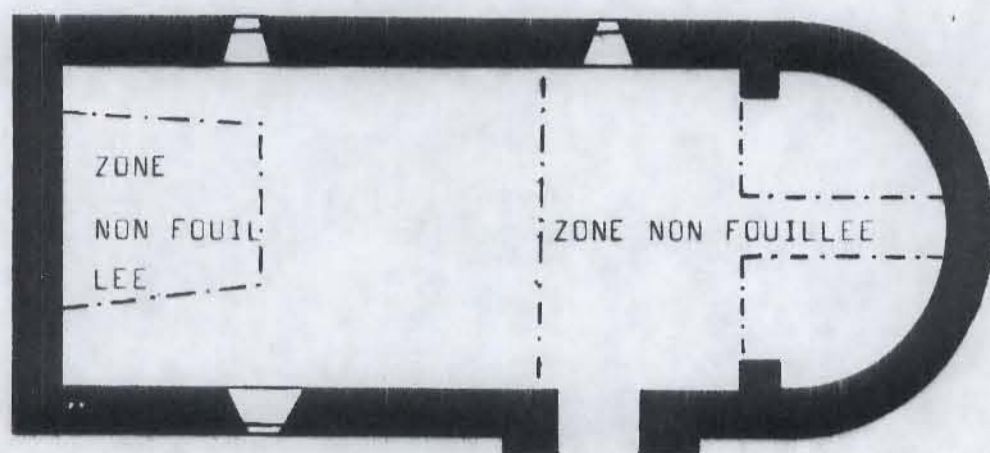


SOL BETON

C: CALCAIRE

S: SEPULTURE

0 2m



0 5m